

Surveillance Grippe A (H1N1)2009 Champagne-Ardenne

Situation épidémiologique au 20 Janvier 2010

Le bulletin national épidémiologique de l'InVS est publié chaque jeudi matin. Il est accessible via le lien suivant : http://www.invs.sante.fr/surveillance/grippe_dossier/index_h1n1.htm

| Situation en Champagne – Ardenne |

La grippe A(H1N1)2009 a presque disparue de Champagne –Ardenne, elle est remplacée par les bronchiolites et les gastro-entérites.

Au cours de la deuxième semaine de 2010, le nombre de syndromes grippaux diagnostiqués par les associations SOS Médecins baisse toujours. Le nombre de passage pour grippe à l'hôpital (aux urgences et en consultations dédiées) est très faible et confirme le retour au niveau d'activité observé avant la vague épidémique.

Aucun virus A (H1N1)2009 n'a été identifié dans les prélèvements naso-pharyngés en cette semaine.

Depuis trois semaines aucun nouveau cas grave n'a été signalé dans la région.

Au niveau national l'incidence des syndromes grippaux est en dessous du seuil épidémique depuis plus de deux semaines, la fin de la vague épidémique est donc confirmée.

Le prochain point épidémiologique grippe A (H1N1)2009 paraîtra en février et fera le bilan de cette vague épidémique dans la région.

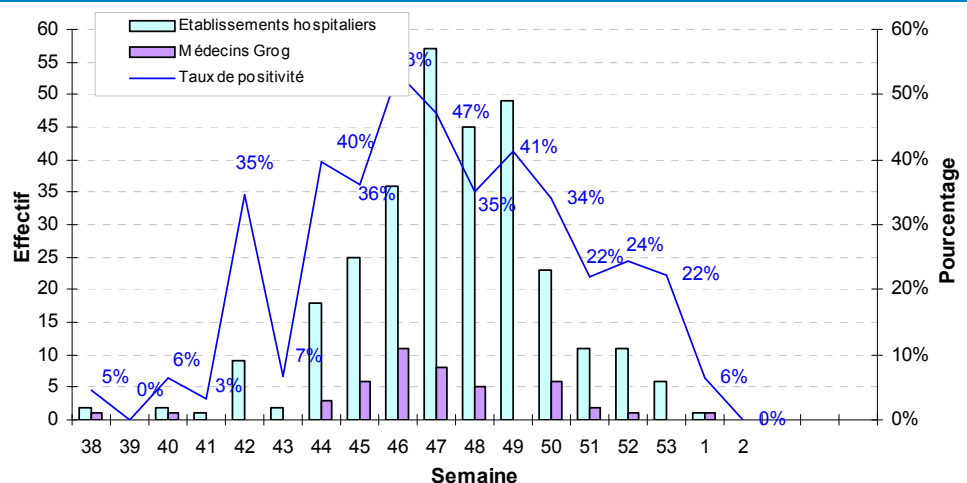
| Dynamique de l'épidémie |

> Surveillance virologique

En semaine 2, 10 prélèvements ont été analysés par le laboratoire du CHU de Reims, le laboratoire de Troyes n'a pas analysé de prélèvement cette semaine. Parmi ces prélèvements, 6 provenaient des médecins Grog et 4 des établissements hospitaliers. Aucun de ces prélèvements n'est positif.

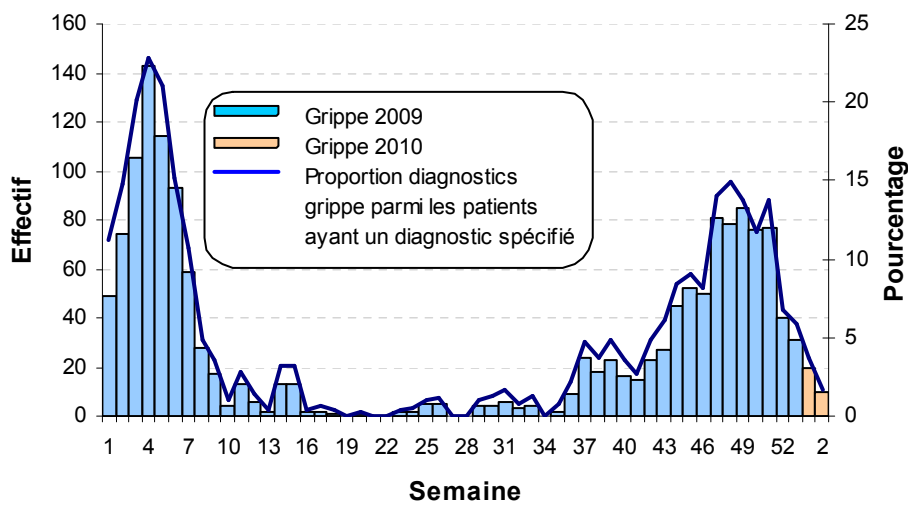
Le taux de prélèvements positifs pour la grippe A(H1N1)2009 est donc de zéro en semaine 2, le taux de la semaine 1 a été modifié en intégrant les prélèvements analysés par le laboratoire du CH de Troyes.

| Figure 1 | Nombre de prélèvements positifs – Grippe A(H1N1)2009 en Champagne-Ardenne



> En médecine de ville

| Figure 2 | Nombre hebdomadaire de diagnostics grippe pour les associations SOS Médecins Reims et Troyes en 2009 et 2010



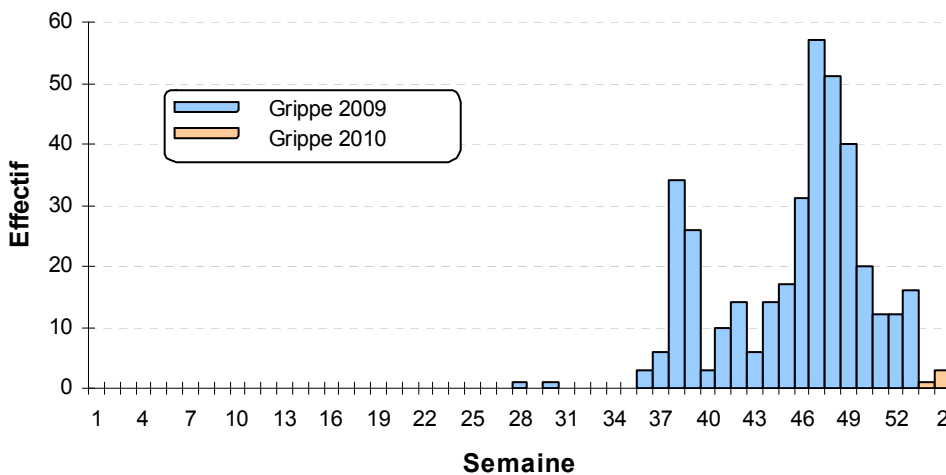
Source : réseau épidémiologique SOS Médecins France - InVS/CCA

Au cours de la semaine 2, la diminution du nombre de diagnostics de grippe A (H1N1) 2009 posés par les médecins SOS de Reims et Troyes se poursuit (-50% par rapport à la semaine 1).

L'activité se stabilise donc à un niveau semblable à celui antérieur au début de la vague épidémique.

> A l'hôpital

| Figure 3 | Nombre hebdomadaire des passages pour grippe dans les SAU participant au réseau Oscour® en Champagne-Ardenne en 2009 et 2010



Source : réseau Oscour - InVS/CCA. Etablissement inclus : CH de Sedan, CH de Troyes

Au cours de la semaine 2 de 2010, 3 passages pour grippe ont été enregistré aux SAU des CH de Troyes et Sedan, ce qui confirme le retour à un niveau d'activité similaire à celui observé avant la vague épidémique de grippe A (H1N1)2009.

Médecine de ville

L'activité de médecine de ville est surveillée au niveau national par les médecins Grog (Groupes Régionaux d'Observation de la Grippe) et les médecins du réseau Sentinelles de l'Inserm.

En région, nous disposons des données des associations SOS Médecins de Reims et Troyes.

Hôpital

La surveillance de l'activité à l'hôpital s'appuie sur un réseau hospitalier, le réseau Oscour (Organisation de la surveillance coordonnée des urgences).

Le réseau Oscour commence à se développer en Champagne-Ardenne. Il est composé du CH de Sedan et du CH de Troyes (17% des passages totaux aux urgences de la région avec diagnostics codés).

Les données du CH de Troyes sont disponibles depuis la semaine 37, les données du CH de Sedan sont disponibles depuis janvier 2009.

> Cas graves hospitalisés

| Tableau 1 | Description des cas graves confirmés ou probables grippe A(H1N1)2009 en Champagne -Ardenne

	Nombre	%
Nombre de cas graves hospitalisés	14	100
Sortis de réanimation	11	79
Décédés	3	21
Encore hospitalisés en réanimation	0	0
Sexe		
Homme	8	57
Femme	6	43
Inconnu	0	
Tranche d'âge		
< 1 an	0	0
1-14 ans	0	0
15-64 ans	11	79
65 ans et plus	3	21
Facteurs de risque*		
Aucun facteur de risque	3	21
Principaux facteurs de risque		
Pathologie respiratoire chronique	6	43
<i>dont asthme</i>	3	21
Grossesse	1	7
<i>sans autre facteur de risque associé</i>	1	7
<i>avec au moins un autre facteur de risque associé</i>	0	0
Déficit immunitaire acquis ou iatrogène	1	7
Diabète	1	7
Obésité morbide	5	36
Alcoolisme avec hépatopathie chronique	1	7
Insuffisance cardiaque	1	7

*Un patient peut présenter plusieurs facteurs de risque

Pour mémoire un cas grave est défini comme un cas confirmé ou probable de grippe A (H1N1)2009 qui a été hospitalisé en service de réanimation, soins intensifs ou unité de surveillance continue.

Au 20 janvier 2010, 14 cas graves ont été signalés dans la région. Parmi ces cas, trois sont décédés (21%), tous les autres sont sortis de réanimation ou soins intensifs. Depuis trois semaines aucun nouveau cas grave n'a été signalé dans la région.

Un patient hospitalisé en néphrologie, confirmé grippe A(H1N1)2009 et décédé, n'est pas décrit dans ce tableau au motif qu'il a pas été hospitalisé en réanimation, soins intensifs ou unité de surveillance continue. Ce patient avait été comptabilisé par erreur dans le bilan des cas graves.

> Décès liés au virus A(H1N1) 2009

Depuis le début de l'épidémie, 5 décès ont été signalés dans la région, 4 à l'hôpital (3 en réanimation et un en néphrologie) et un à domicile..

Il s'agit de quatre hommes et une femme.

Parmi ces personnes décédées, deux ne présentaient aucun facteur de risque.

En bref en
Champagne-
Ardenne

Semaine 2 :

Cas graves : 0

Décès : 0

Depuis le début de l'é-
pidémie :

Cas graves : 14

Décès : 5

- **Protocole de surveillance des cas graves de grippe A(H1N1)2009 du 16 novembre 2009**
Le signalement est à présent restreint aux personnes répondant à la définition de cas suivante :

Toute personne présentant un tableau clinique évoquant une grippe avec :

- *Soit* un diagnostic de grippe A(H1N1)2009 confirmé biologiquement (cas confirmé).
- *Soit* un lien épidémiologique avec un cas confirmé ou probable de grippe A(H1N1) 2009 survenu dans les 7 jours avant le début des signes (cas probable).
- *Soit* une forme clinique grave sans autre étiologie identifiée, dont le tableau clinique et l'anamnèse évoquent le diagnostic de grippe même si la confirmation biologique ne peut être obtenue (cas probable).

ET hospitalisée dans un service de réanimation pédiatrique ou adulte, ou service de soins intensifs ou une unité de surveillance continue.,

OU décédée.

Vous trouverez ce protocole sur le site internet de l'InVS via le lien suivant : http://www.invs.sante.fr/surveillance/grippe_dossier/index_h1n1.htm

• **Sites utiles :**

Site de l'InVS : http://www.invs.sante.fr/surveillance/grippe_dossier/

Site du Grog : <http://www.grog.org/>

Site du réseau Sentinelles : <http://www.sentiweb.org/>

Sites du ministère chargé de la Santé :

- pour le grand public : <http://www.sante-sports.gouv.fr/>
- pour les professionnels de santé : <http://www.sante-sports.gouv.fr/grippe>

Organisation mondiale de la santé : <http://www.who.int/fr/>

| Partenaires de la surveillance régionale |

La Cire Est remercie :

- les associations SOS Médecins de Reims et Troyes
- les centres hospitaliers adhérant au réseau Oscour®
- les services des Urgences et des Samu
- le laboratoire de virologie de l'hôpital du CHU de Reims
- les médecins libéraux
- les services d'états civils des communes informatisées
- les DDASS, la DRDASS et l'ARH de Champagne-Ardenne

Directeur de la publication :

Dr Françoise Weber,
Directrice générale de l'Institut de veille sanitaire

Rédactrice en chef :

Christine Meffre,
Coordinatrice scientifique de la Cire Est

Comité de rédaction :

Sophie Alsibai
Stéphanie Amyclas
Virginie Bier
Oriane Boyer
Quentin Franciosi
Claire Janin
Christine Meffre
Lidiana Munerol
Sophie Raguét
Frédérique Viller

Diffusion

Cire Est

- Drass Lorraine
Immeuble « Les Thiers »
4 rue Piroux
54036 Nancy Cedex
- Drass Alsace
14 rue du Maréchal Juin
Cité Administrative Gaujot
67084 Strasbourg Cedex

Mail : DR54-CIRE@sante.gouv.fr
Tél. : 03.83.39.29.43
Fax : 03.83.39.28.95

<http://www.invs.sante.fr>
<http://www.lorraine.sante.gouv.fr/cire/cire.html>